

# **RÉENCHANTER LA VILLA MÉDICIS**

## **ANNEXE 1 – DESCRIPTION DES ESPACES**

**Appel à projets pour le réaménagement de deux espaces  
de la Villa Médicis  
(Studio 5bis et Studiolo 26)**

# DESCRIPTION DU STUDIO 5BIS

## **Situation dans le domaine de la Villa Médicis**

Le Studio 5bis est situé dans les bâtiments adossés au mur d'enceinte au Nord de la Villa Médicis, mur mitoyen avec le parc de la Villa Borghèse. Si l'édification de ce mur et des premiers bâtiments remonte au XVI<sup>e</sup> siècle, l'usage de cet espace a connu d'importantes mutations fonctionnelles au cours du temps.

Initialement dévolue à la culture d'arbres fruitiers, cette zone du domaine, protégée par deux murs, fut probablement réaffectée au XVIII<sup>e</sup> siècle à des fonctions domestiques, la petite cour et le petit édifice de plain-pied servant alors de lieu d'étendage pour le linge. Ce n'est qu'à partir de la seconde moitié du XIX<sup>e</sup> siècle que le bâtiment aurait gagné en verticalité par l'adjonction d'étages. Le premier étage, avec sa grande fenêtre orientée au Nord-Est a alors servi d'atelier.

Par son esthétique sobre et son caractère utilitaire, cet ensemble architectural se distingue radicalement de l'apparat Renaissance du bâtiment central de la Villa. Cette architecture du quotidien, aux proportions modestes, témoigne d'une géométrie dictée par les contraintes du site, s'insérant entre le mur d'enceinte séculaire et le tracé des jardins historiques.

Aujourd'hui, ces bâtiments abritent principalement des ateliers et des logements pour les pensionnaires et autres artistes en résidence à la Villa Médicis.

Le Studio 5bis se situe au deuxième étage d'une construction de trois niveaux composés de deux ateliers au rez-de-chaussée et d'un logement au premier étage. Il possède une terrasse avec au Nord une vue sur le Pincio et la Villa Borghèse, au Sud sur les jardins historiques et le bâtiment principal de la Villa Médicis, et à l'Ouest sur un patio situé entre deux ateliers. L'accès se fait par un escalier en colimaçon empruntable via une porte donnant directement sur les jardins historiques.

Vue aérienne du domaine de la Villa Médicis (Studio 5bis en rouge).



## **Description intérieure**

Le Studio 5bis a une surface d'environ 31m<sup>2</sup>. Il est composé d'une pièce principale de d'environ 19m<sup>2</sup>, d'une salle de bain d'environ 2m<sup>2</sup> et d'une terrasse d'environ 10m<sup>2</sup>.

La hauteur sous plafond de la pièce principale varie selon l'espace concerné. La hauteur sous la panne faitière dans la pièce principale est de 3,62 m<sup>2</sup>.

La porte fenêtre orientée à l'ouest mène sur la terrasse. Elle est l'unique source de lumière naturelle de la pièce principale. La salle de bain est éclairée par une petite fenêtre haute.

L'ensemble du sol du Studio 5bis est constitué de terres cuites carrées orientées à 45°. Le sol de la terrasse est constitué de terres cuites rectangulaires.

Les murs du studio sont peints en blanc et les plinthes et menuiseries en bleu.

La crédence de la kitchenette et les parois de la salle de bain sont couvertes de faïences blanches.

### Mobilier dans la pièce principale (19m<sup>2</sup>):

- Kitchenette composée de meubles bas et haut, d'un plan de travail en stratifié, d'un lavabo et robinet en inox, de deux plaques électriques encastrées ;
- Un grand frigo ;
- Un micro-onde ;
- Une machine à café ;
- Un lit deux places (dimension standard 160cm\*200cm) ;
- Deux tables de chevets ;
- Un fauteuil ;
- Une armoire ;
- Un bureau ;
- Deux chaises en bois ;
- Une lampe sur pied ;
- Deux appliques ;
- Un radiateur en fonte.

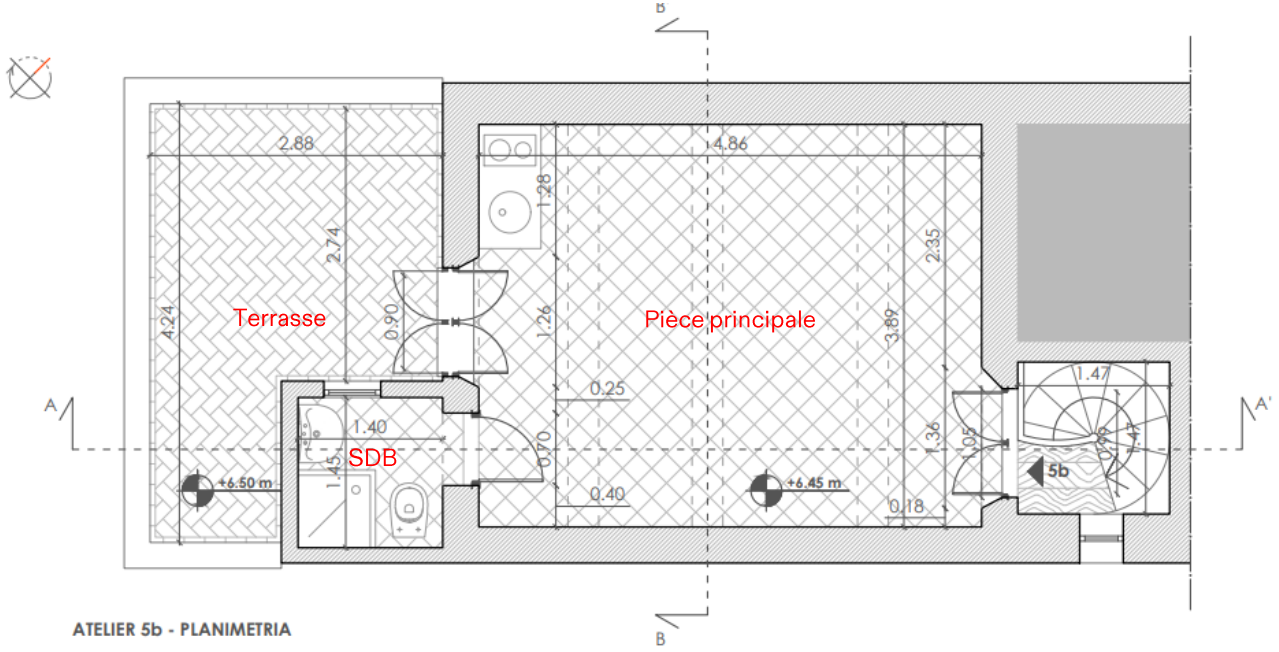
### Mobilier dans la salle de bain (2m<sup>2</sup>):

- Une cabine de douche avec bac réhaussé en céramique ;
- Un WC sur pied ;
- Un lavabo ;
- Un miroir au-dessus du lavabo ;
- Un rangement ouvert en-dessous du lavabo ;
- Un sèche serviette ;
- Une applique au-dessus du miroir.

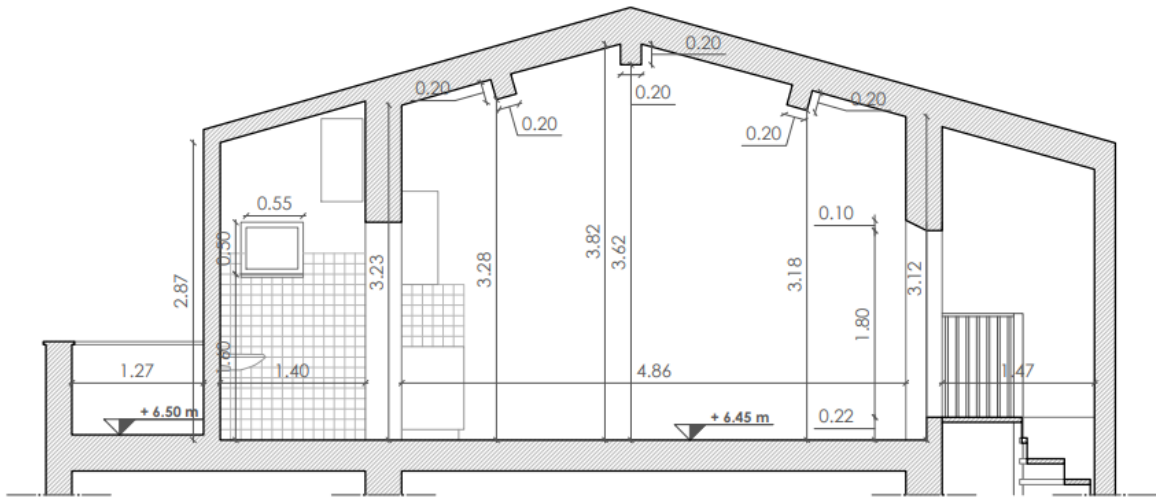
### Mobilier sur la terrasse (10m<sup>2</sup>):

- Une table ;
- Deux chaises en bois ;
- Deux fauteuils d'extérieurs ;
- Une applique.

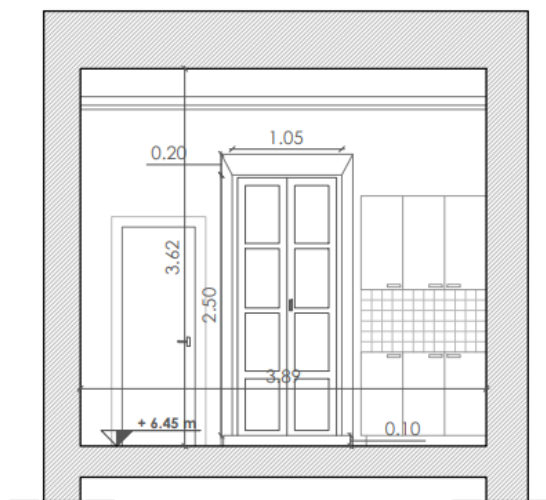
Plan et coupes longitudinale et transversale du Studio 5bis.



ATELIER 5b - PLANIMETRIA



ATELIER 5b - SEZIONE A-A'



ATELIER 5b - SEZIONE B-B'

Photo du Studio 5bis depuis la porte fenêtre.



Photo du Studio 5bis depuis la porte d'entrée.



Photo de la salle de bain du Studio 5bis.



Photo de la vue sur les jardins de la Villa Médicis depuis la terrasse du Studio 5bis.



## **DESCRIPTION DU STUDIOLO 26**

### **Situation dans le domaine de la Villa Médicis**

Le Studiolo 26 est divisé en deux studios indépendants : le Studio 26a et le Studio 26b. Ils s'inscrivent dans la volumétrie originelle du bâtiment, dont la construction remonte au XVI<sup>e</sup> siècle.

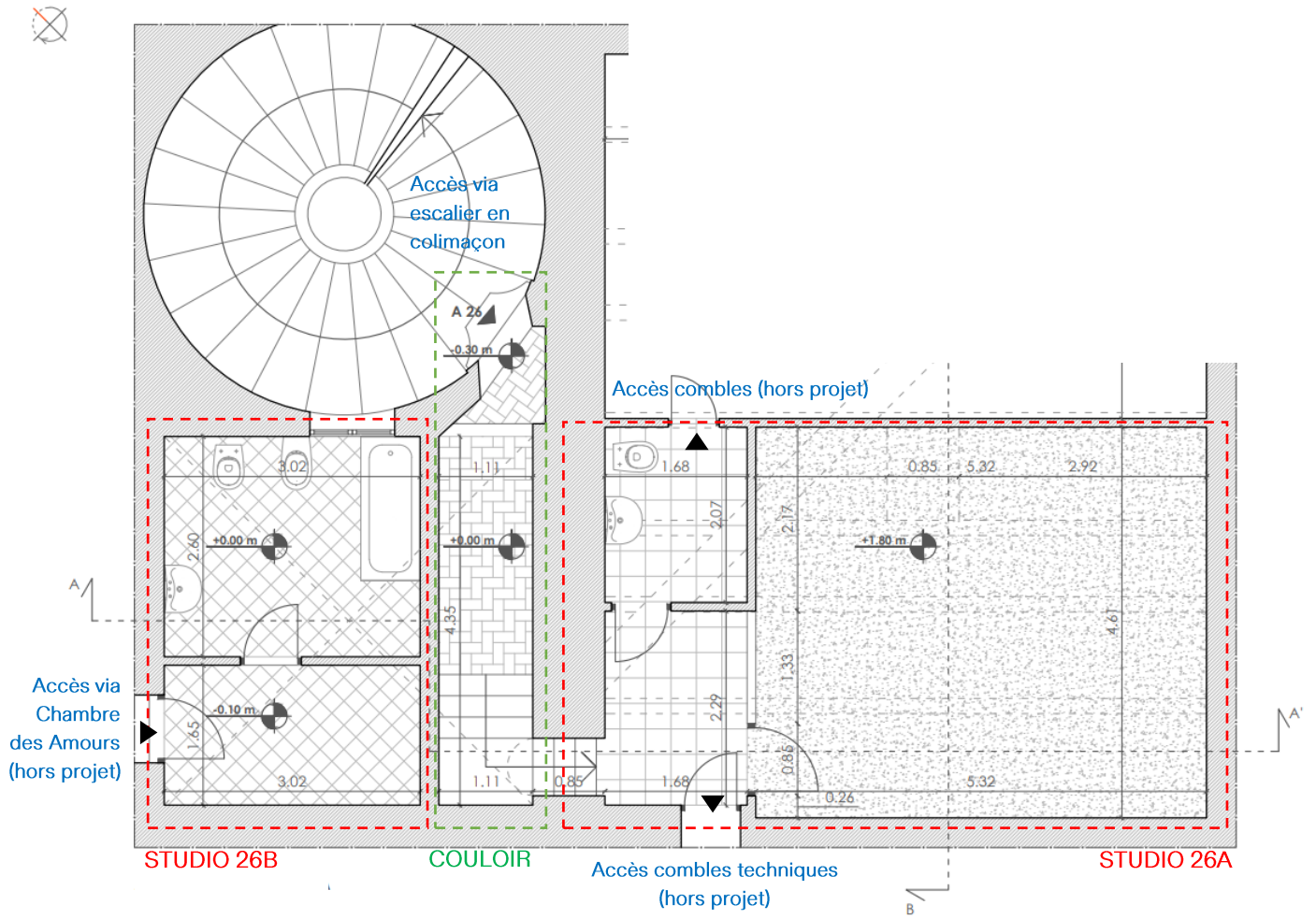
Le Studio 26a est situé sous les combles. Cette pièce mansardée aurait vraisemblablement assuré, au fil des siècles, des fonctions de logement d'appoint ou d'espace de stockage. En effet, bien que les sources historiques restent silencieuses quant à sa destination première, l'organisation spatiale suggère une vocation domestique et utilitaire, en retrait des espaces de réception.

Plus récemment, le Studio 26a a été le lieu de stockage d'une partie du matériel numérique d'usage de la Villa, avant que cette fonction ne soit récemment transférée vers de nouveaux locaux, libérant ainsi l'espace pour sa réinvention actuelle.

Le Studio 26b est attenant aux appartements historiques et plus précisément à la Chambre des Amours. Les sources historiques ne documentent pas son utilisation. Il est aujourd'hui aménagé comme une salle de bain et un vestiaire et remplit des fonctions de stockage du matériel dédié à l'intendance de la Villa Médicis.

A ce jour, les studios 26a et 26b ne sont pas communicants. Le Studio 26a est desservi par un couloir dont l'accès se fait via l'escalier en colimaçon de la tour Sud. Le Studio 26b est accessible seulement via la Chambre des Amours, elle aussi desservie par l'escalier en colimaçon de la tour Sud.

Plan du Studiolo 26.



## **Description intérieure**

### **1. Studio 26a**

Le Studio 26a a une surface d'environ 38m<sup>2</sup>. Il est composé d'une entrée d'environ 5m<sup>2</sup>, d'une pièce principale d'environ 29m<sup>2</sup> incluant un palier, d'une salle de bain d'environ 4m<sup>2</sup>.

L'entrée se compose d'un couloir avec des escaliers menant au palier. Ce palier dessert la pièce principale et l'actuelle salle de bain ainsi que des combles techniques accessibles via une porte coupe-feu.

La hauteur sous plafond varie en fonction de la pièce.

Le Studio 26a est dotée d'une fenêtre de type chien assis qui donne sur le Piazzale de la Villa Médicis. Elle est l'unique source de lumière naturelle de la pièce.

Le sol du couloir dans l'entrée est constitué de tomettes d'origine ainsi que d'une rampe en bois. Le sol du palier est constitué de tomettes qui ne sont pas d'origine. Le sol de la pièce principale est constitué d'une chape et celui de la salle de bain de tomettes qui ne sont pas d'origine.

La pièce principale est séparée de l'entrée par une paroi partiellement vitrée. Par ailleurs, le Studio 26a étant situé sous les combles, des poutres apparentes sont présentes dans l'entrée, dans la pièce principale et dans la salle de bain.

Enfin, le Studio 26a est une voie de passage pour un certain nombre de réseaux et d'éléments techniques visibles et non-coffrés. Un local technique accueillant l'arrivée de ces réseaux est accessible via une porte coupe-feu située sur le palier. Une porte dans la salle de bain permet également d'accéder à des combles.

#### Eléments techniques et mobiliers présents dans l'entrée (5m<sup>2</sup>) :

- Des réseaux techniques cheminant en hauteur ;
- Un extincteur ;
- Des coffrages permettant de cacher des éléments techniques ;
- Une trappe technique ;
- Un compteur électrique ;
- Un escalier en bois ;
- Une applique.

#### Eléments techniques et mobiliers présents dans la pièce principale (29m<sup>2</sup>) :

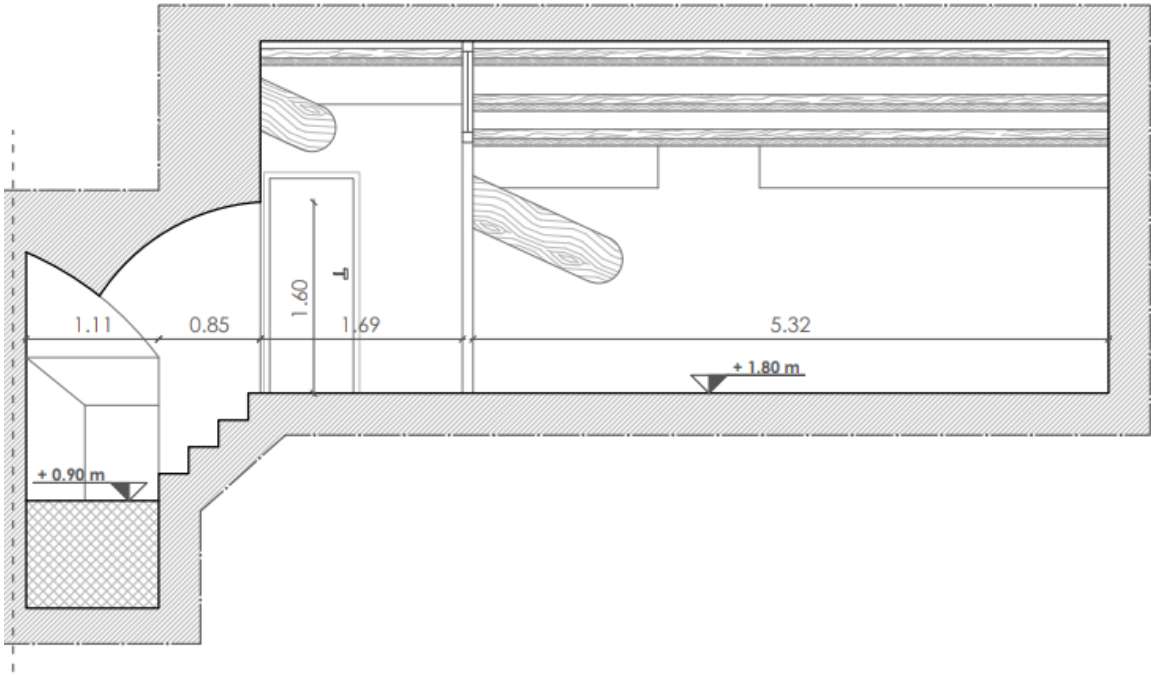
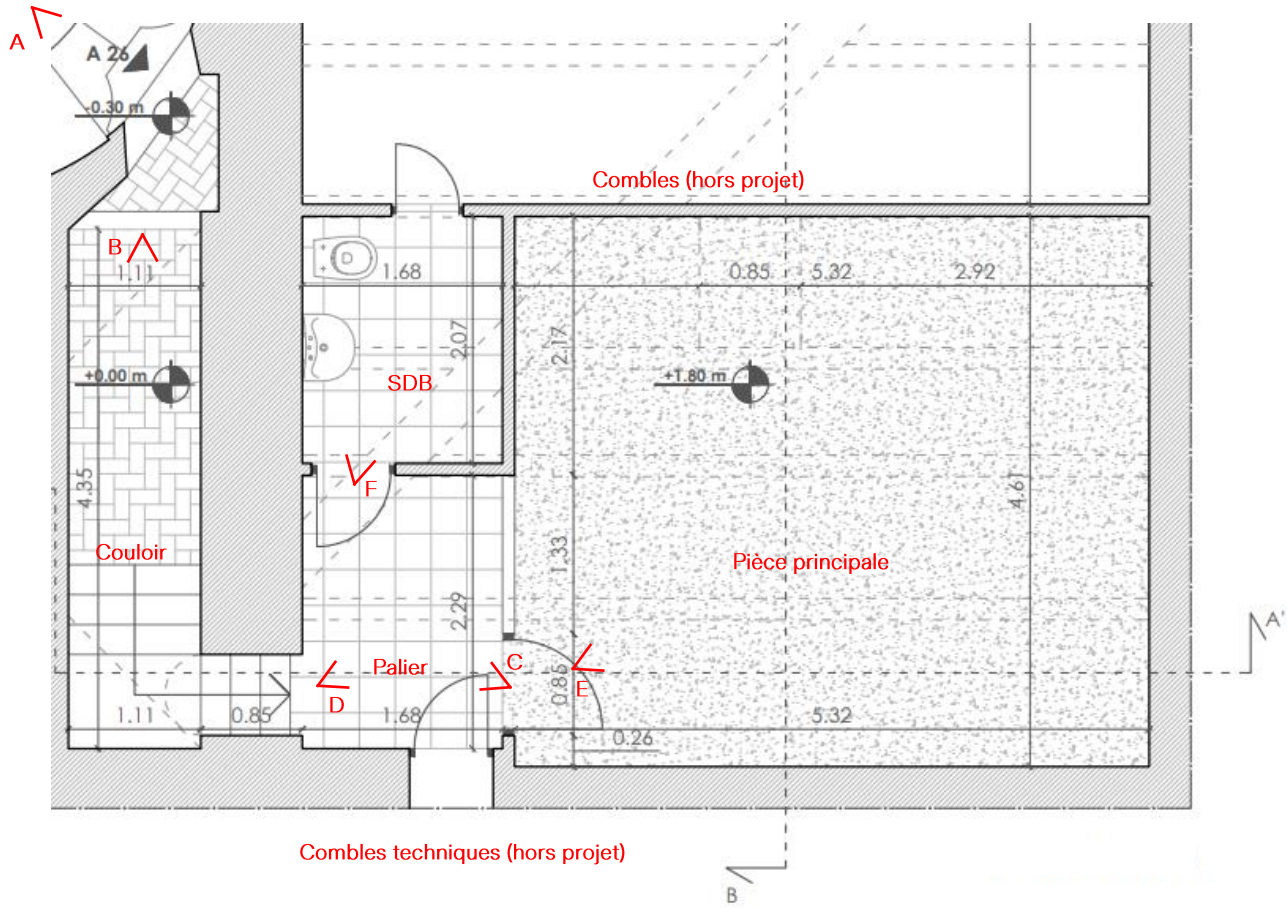
- Une porte coupe-feu donnant accès à des combles techniques ;
- Une paroi vitrée ;
- Une fenêtre type chien assis ;
- Un bureau ;
- Un trône ;
- Un lit simple ;
- Une table de chevet ;
- Un fauteuil ;
- Des goulottes électriques ;
- Des réseaux techniques intégrés dans des coffrages cheminant en hauteur ;

- Deux compteurs électriques ;
- Un lecteur de badge permettant l'accès à la pièce ;
- Un bouton poussoir permettant de déclencher l'alarme incendie ;
- Trois appliques (dont une sur le palier) ;
- Un radiateur en fonte.

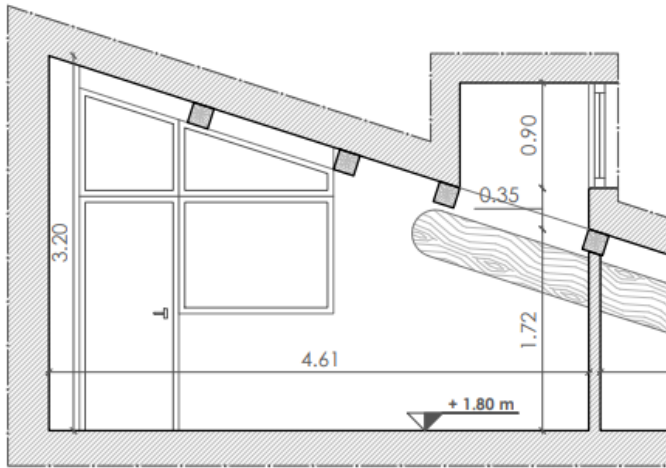
Éléments techniques et mobiliers présents dans la salle de bain (4m<sup>2</sup>) :

- Une porte donnant accès à des combles ;
- Un WC sur pied ;
- Un lavabo ;
- Un miroir au-dessus du lavabo ;
- Des accessoires de salle de bain (un porte-serviettes, un porte-gobelet, un porte-savon) ;
- Une applique au-dessus du miroir ;
- Un radiateur en fonte.

Plan et coupes longitudinale et transversale du Studio 26a.



AMBIENTE 26 - SEZIONE A-A'



AMBIENTE 26 - SEZIONE B-B'

Photos A et B : couloir menant au Studio 26a depuis l'escalier en colimaçon.



Photos C et D : palier du Studio 26a.



Photo E : pièce principale du Studio 26a.



Photo F : salle de bain du Studio 26a.



## 2. Studio 26b

Le Studio 26b a une surface d'environ 13 m<sup>2</sup>. Il est composé d'une salle de bain d'environ 8 m<sup>2</sup> et d'un vestiaire d'environ 5 m<sup>2</sup>.

Le Studio 26b est actuellement accessible via une porte communiquant avec les appartements historiques de la Villa Médicis et plus précisément un via petit escalier situé dans la Chambre des Amours. Le Studio 26b est aujourd'hui aménagé comme une salle de bain et un vestiaire et remplit la fonction d'espace de stockage.

La particularité du Studio 26b réside dans l'existence d'une voute au plafond, qui englobe également le plafond du couloir attenant. A l'heure actuelle, une paroi divise l'espace sous la voute en deux. Une autre cloison permet la séparation de l'espace global du Studio 26b en deux espaces : une salle de bain et un vestiaire.

Une différence de hauteur existe entre le sol de la salle de bain et celui du vestiaire : le sol du vestiaire est plus bas de 10cm.

Le sol de la salle de bain est constitué de carrelage bleu et celui du vestiaire de tomettes.

Enfin, le Studio 26b est doté d'une fenêtre translucide donnant sur l'escalier en colimaçon de la tour Sud. Il ne dispose pas à ce jour de système de ventilation.

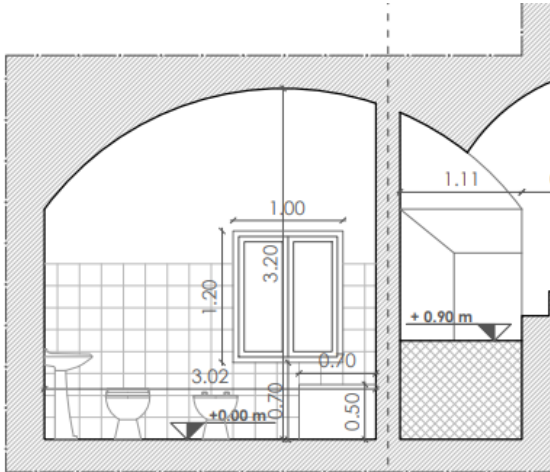
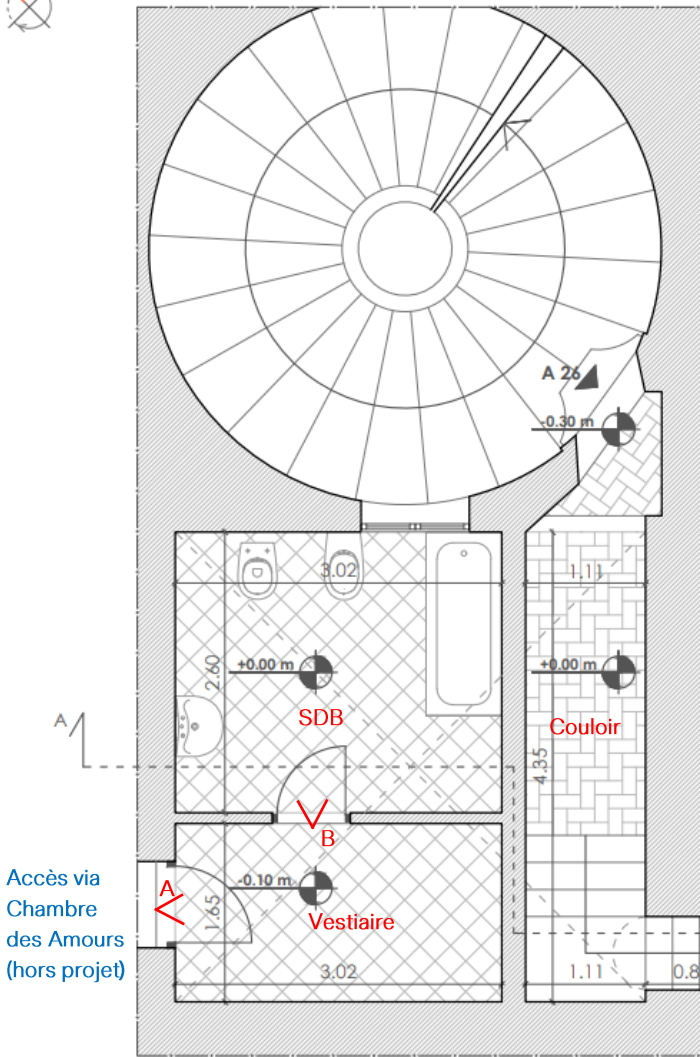
### Éléments techniques et mobiliers présents dans la salle de bain (8 m<sup>2</sup>):

- Une fenêtre translucide ;
- Un WC sur pied ;
- Un bidet ;
- Une baignoire ;
- Un lavabo ;
- Un miroir au-dessus du lavabo ;
- Des accessoires de salle de bain (deux porte-serviettes, deux porte-gobelets, deux porte-savons) ;
- Une applique au-dessus du miroir ;
- Un extincteur ;
- Un radiateur.

### Éléments techniques et mobiliers présents dans le vestiaire (5 m<sup>2</sup>):

- Un grand placard adossé au mur séparant le vestiaire du couloir ;
- Une trappe située au-dessus du placard ;
- Deux tuyaux cheminant en hauteur.

Plan et coupe transversale du Studio 26b.



AMBIENTE 26 - SEZIONE A-A'

Photo A : actuel vestiaire du Studio 26b.



Photo B : actuelle salle de bain du Studio 26b.



**VILLA MEDICI**  

---

**ACADÉMIE DE  
FRANCE À ROME**