

RESTITUIRE L'INCANTO A VILLA MEDICI

ALLEGATO 1 – DESCRIZIONE DEGLI SPAZI

**Bando di concorso per il riallestimento di due spazi
di Villa Medici
(Studio 5bis e Studiolo 26)**

DESCRIZIONE DELLO STUDIO 5BIS

Ubicazione all'interno del complesso di Villa Medici

Lo Studio 5bis si trova negli edifici addossati al muro di cinta a nord di Villa Medici, muro che confina con il parco di Villa Borghese. Se la costruzione di questo muro e dei primi edifici risale al XVI secolo, l'uso di questo spazio ha subito importanti mutamenti funzionali nel corso del tempo.

Inizialmente destinata alla coltivazione di alberi da frutto, questa zona della tenuta, protetta da due muri, fu probabilmente riassegnata nel XVIII secolo a funzioni domestiche, con il piccolo cortile e il piccolo edificio a un piano che fungevano allora da luogo per stendere il bucato. È solo a partire dalla seconda metà del XIX secolo che l'edificio avrebbe acquisito maggiore altezza con l'aggiunta di piani. Il primo piano, con la sua grande finestra orientata a nord-est, serviva allora da laboratorio.

Con la sua estetica sobria e il suo carattere utilitaristico, questo complesso architettonico si distingue radicalmente dallo sfarzo rinascimentale dell'edificio principale della Villa. Questa architettura quotidiana, dalle proporzioni modeste, testimonia una geometria dettata dai vincoli del sito, inserendosi tra il muro di cinta secolare e il tracciato dei giardini storici.

Oggi questi edifici ospitano principalmente atelier e alloggi per i borsisti e gli altri artisti in residenza a Villa Medici.

Lo Studio 5bis si trova al secondo piano di un edificio di tre piani composto da due atelier al piano terra e da un altro alloggio al primo piano. Dispone di una terrazza con vista a nord sul Pincio e su Villa Borghese, a sud sui giardini storici e sull'edificio principale di Villa Medici, e a ovest su un patio situato tra due atelier. L'accesso avviene tramite una scala a chiocciola raggiungibile attraverso una porta accessibile dai giardini storici.

Vista aerea della tenuta di Villa Medici (Studio 5bis in rosso).



Descrizione degli interni

Lo Studio 5bis ha una superficie di circa 31 m². È composto da una stanza principale di circa 19 m², a un bagno di circa 2 m² e una terrazza di circa 10 m².

L'altezza del soffitto della stanza principale varia a seconda dello spazio in questione. L'altezza sotto la trave di colmo nella stanza principale è di 3,62 m².

La portafinestra esposta a ovest conduce alla terrazza. È l'unica fonte di luce naturale della stanza principale. Il bagno è illuminato da una piccola finestra alta.

L'intero pavimento dello Studio 5bis è costituito da cotto quadrato posato a 45°. Il pavimento della terrazza è costituito da cotto rettangolare.

Le pareti del monocale sono dipinte di bianco e i battiscopa e gli infissi di blu.

Il para schizzi dell'angolo cottura e le pareti del bagno sono rivestiti di piastrelle bianche.

Arredamento nella stanza principale (19 m²):

- Angolo cottura composto da mobili bassi e alti, piano di lavoro in laminato, lavello e rubinetto in acciaio inossidabile, due piastre elettriche da incasso;
- Un grande frigorifero;
- Un forno a microonde;
- Una macchina da caffè;
- Un letto matrimoniale (dimensioni standard 160 cm × 200 cm);
- Due comodini;
- Una poltrona;
- Un armadio;
- Una scrivania;
- Due sedie in legno;
- Una lampada da terra;
- Due applique;
- Un termosifone in ghisa.

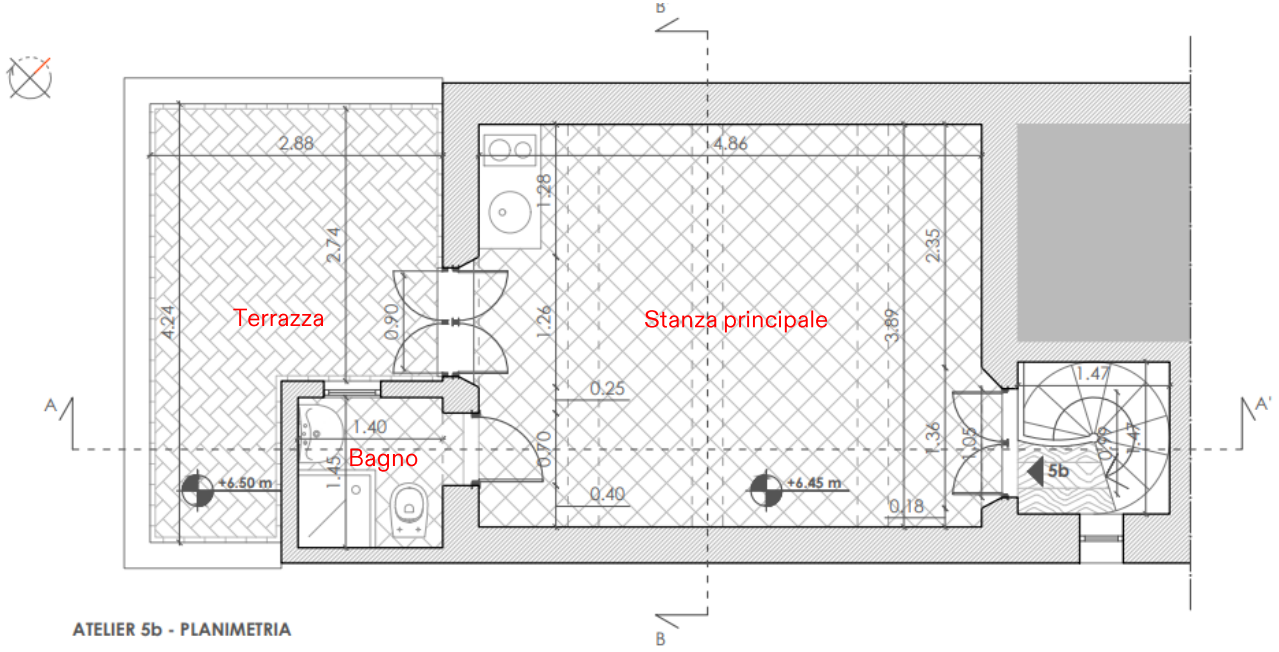
Arredamento del bagno (2 m²):

- Una cabina doccia con piatto rialzato in ceramica;
- Un WC a colonna;
- Un lavabo;
- Uno specchio sopra il lavabo;
- Un mobile a giorno sotto il lavabo;
- Una scaldasalviette;
- Una lampada da parete sopra lo specchio.

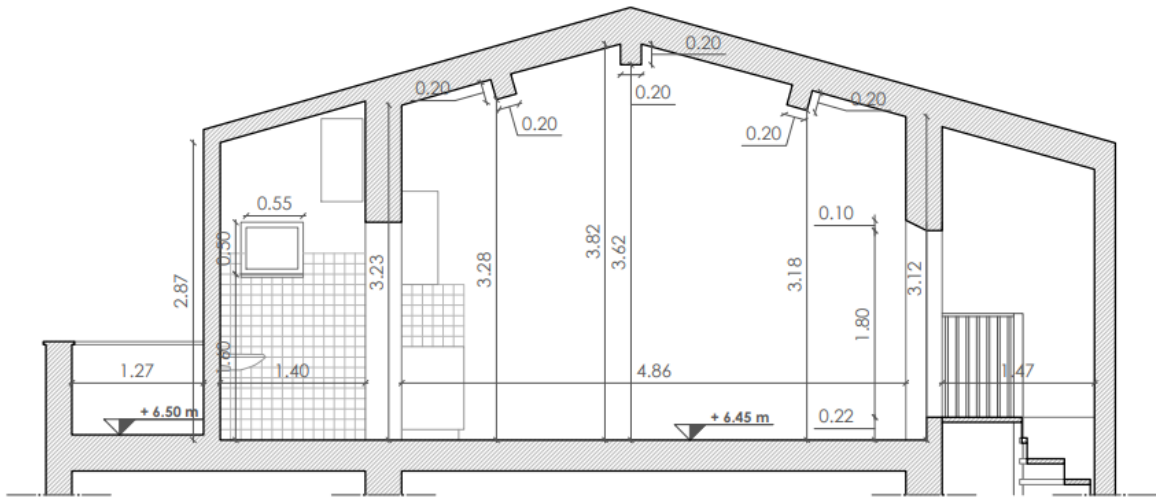
Arredamento sulla terrazza (10 m²):

- Un tavolo;
- Due sedie in legno;
- Due poltrone da esterno;
- Una lampada da parete.

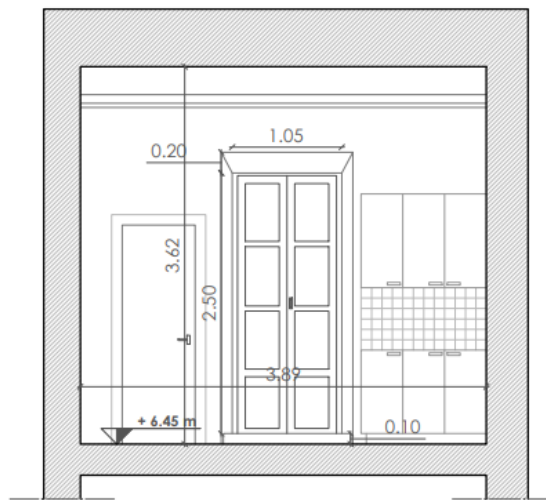
Pianta e sezioni longitudinale e trasversale dello Studio 5bis.



ATELIER 5b - PLANIMETRIA



ATELIER 5b - SEZIONE A-A'



ATELIER 5b - SEZIONE B-B'

Foto dello Studio 5bis dalla portafinestra.



Foto dello Studio 5bis dalla porta d'ingresso.



Foto del bagno dello Studio 5bis.



Foto della vista sui giardini di Villa Medici dalla terrazza dello Studio 5bis.



DESCRIZIONE DELLO STUDIOLO 26

Ubicazione all'interno della tenuta di Villa Medici

Lo Studiolo 26 è suddiviso in due studi indipendenti: lo Studio 26a e lo Studio 26b.

Gli studi 26a e 26b si inseriscono nella volumetria originaria dell'edificio, la cui costruzione risale al XVI secolo.

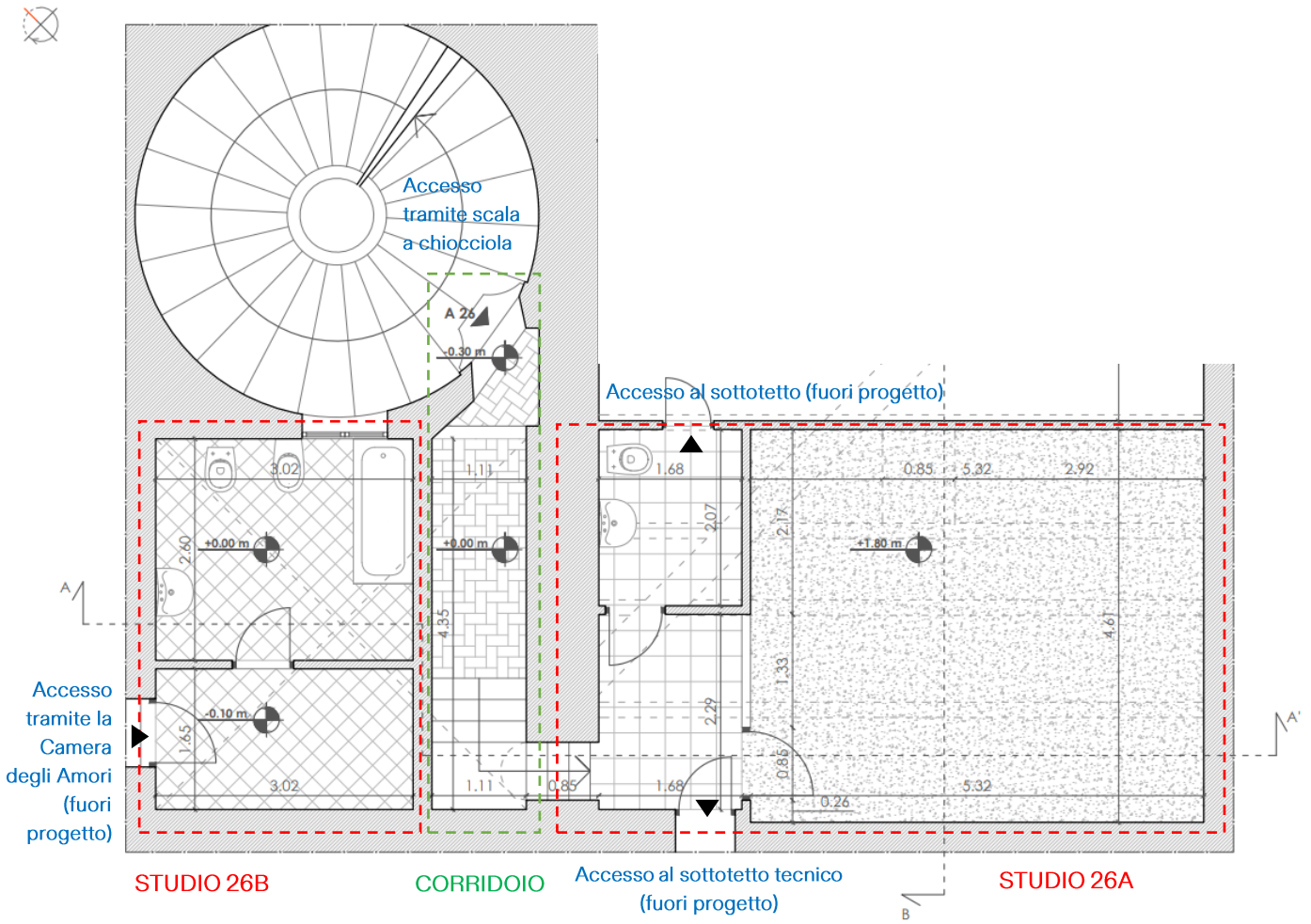
Lo Studio 26a si trova sotto il tetto. Questa stanza mansardata avrebbe probabilmente svolto, nel corso dei secoli, funzioni di alloggio ausiliario o di spazio di deposito. Infatti, sebbene le fonti storiche non facciano riferimento alla sua destinazione originaria, l'organizzazione spaziale suggerisce una vocazione domestica e utilitaria, in secondo piano rispetto agli spazi di ricevimento.

Più recentemente, lo Studio 26a è stato il luogo di stoccaggio di parte del materiale digitale di uso della Villa, prima che questa funzione fosse recentemente trasferita in nuovi locali, liberando così lo spazio per la sua attuale reinvenzione.

Lo Studio 26b è adiacente agli appartamenti storici e più precisamente alla Camera degli Amori. Le fonti storiche non ne documentano l'utilizzo. Oggi è adibito a bagno e spogliatoio e svolge funzioni di deposito del materiale destinato alla gestione di Villa Medici.

Ad oggi, gli studi 26a e 26b non sono comunicanti. Lo Studio 26a è servito da un corridoio al quale si accede tramite la scala a chiocciola della torre sud. Lo Studio 26b è accessibile solo tramite la Camera degli Amori, anch'essa servita dalla scala a chiocciola della torre sud.

Pianta dello Studiolo 26.



Descrizione degli interni

1. Studio 26a

Lo Studio 26a ha una superficie di circa 38m². È composto da un ingresso di circa 5m², da una stanza principale di circa 29m² che include un pianerottolo e da un bagno di circa 4m².

L'ingresso è costituito da un corridoio con scale che conducono al pianerottolo. Questo pianerottolo conduce alla stanza principale e all'attuale bagno, nonché ai locali tecnici accessibili tramite una porta tagliafuoco.

L'altezza del soffitto varia a seconda della stanza.

Lo Studio 26a è dotato di una finestra a lucernario che si affaccia su Piazzale di Villa Medici. È l'unica fonte di luce naturale della stanza.

Il pavimento del corridoio nell'ingresso è costituito da cotto originale e da una ringhiera in legno. Il pavimento del pianerottolo è costituito da cotto non originale. Il pavimento della stanza principale è costituito da un massetto e quello del bagno da cotto non originale.

La stanza principale è separata dall'ingresso da una parete parzialmente vetrata. Inoltre, poiché lo Studio 26a si trova sotto il sottotetto, sono presenti travi a vista nell'ingresso, nella stanza principale e nel bagno.

Infine, lo Studio 26a funge da passaggio per una serie di impianti e elementi tecnici, sia visibili che non rivestiti. Un locale tecnico che ospita l'arrivo di tali impianti è accessibile tramite una porta tagliafuoco situata sul pianerottolo. Una porta nel bagno consente inoltre di accedere alla soffitta.

Elementi tecnici e arredi presenti nell'ingresso (5 m²):

- Impianti tecnici che corrono in alto;
- Un estintore;
- Casse di incasso per nascondere gli elementi tecnici;
- Una botola tecnica;
- Un contatore elettrico;
- Una scala in legno;
- Una lampada da parete.

Elementi tecnici e arredi presenti nella stanza principale (29 m²):

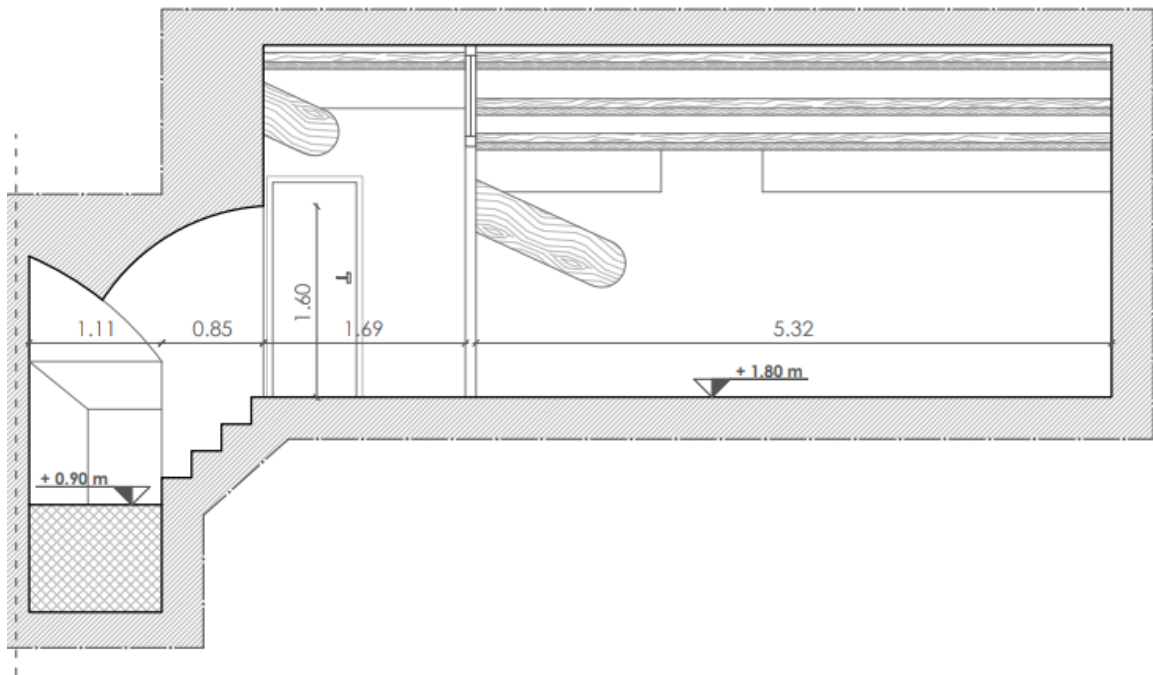
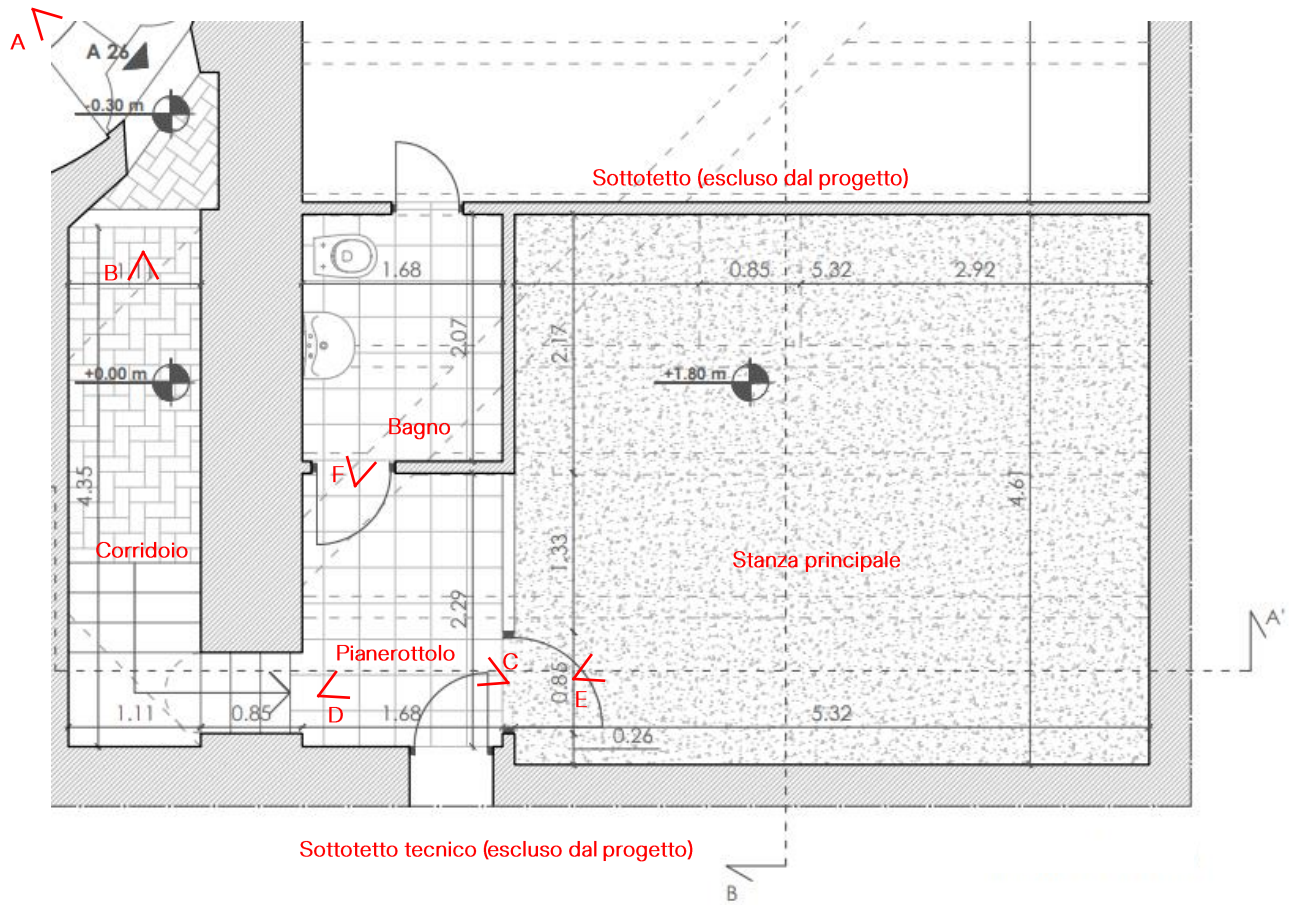
- Una porta tagliafuoco che dà accesso alla soffitta tecnica;
- Una parete vetrata;
- Una finestra a lucernario;
- Una scrivania;
- Un trono;
- Un letto singolo;
- Un comodino;
- Una poltrona;
- Canali per cavi elettrici;
- Impianti tecnici integrati in canaline che corrono in alto;

- Due contatori elettrici;
- Un lettore di badge che consente l'accesso alla stanza;
- Un pulsante per attivare l'allarme antincendio;
- Tre applique (di cui una sul pianerottolo);
- Un radiatore in ghisa.

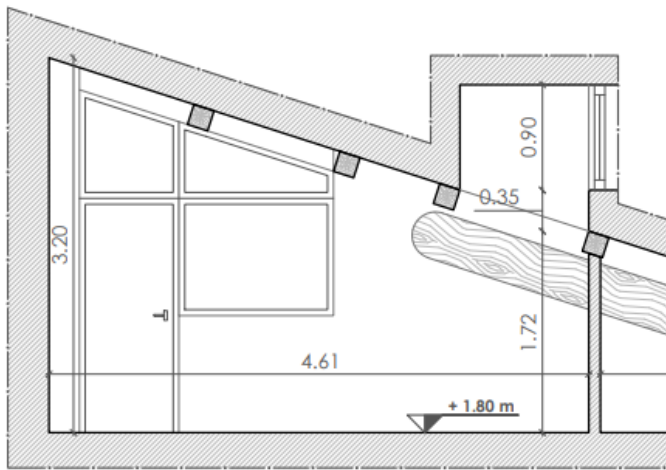
Elementi tecnici e arredi presenti nel bagno (4 m²):

- Una porta che dà accesso alla soffitta;
- Un WC a colonna;
- Un lavabo;
- Uno specchio sopra il lavabo;
- Accessori da bagno (un portasciugamani, un portabicchieri, un portasapone);
- Una lampada da parete sopra lo specchio;
- Un radiatore in ghisa.

Pianta e sezioni longitudinale e trasversale dello Studio 26a.



AMBIENTE 26 - SEZIONE A-A'



AMBIENTE 26 - SEZIONE B-B'

Foto A e B : corridoio che conduce allo Studio 26a dalla scala a chiocciola.



Foto C e D : pianerottolo dello Studio 26a.



Foto E : stanza principale dello Studio 26a.



Foto F : bagno dello Studio 26a.



2. Studio 26b

Lo Studio 26b ha una superficie di circa 13m². È composto da un bagno di circa 8m² e da un guardaroba di circa 5m².

Lo Studio 26b è attualmente accessibile tramite una porta che comunica con gli appartamenti storici di Villa Medici e, più precisamente, tramite una piccola scala situata nella Camera degli Amori. Lo Studio 26b è oggi allestito come bagno e guardaroba e funge da spazio di deposito.

La particolarità dello Studio 26b risiede nell'esistenza di una volta a soffitto, che comprende anche il soffitto del corridoio adiacente. Attualmente, una parete divide in due lo spazio sotto la volta. Un'altra parete divisoria permette di separare lo spazio complessivo dello Studio 26b in due ambienti: un bagno e un guardaroba.

C'è una differenza di altezza tra il pavimento del bagno e quello del guardaroba: il pavimento del guardaroba è più basso di 10 cm.

Il pavimento del bagno è in piastrelle blu e quello del guardaroba in cotto.

Infine, lo Studio 26b è dotato di una finestra traslucida che si affaccia sulla scala a chiocciola della torre sud. Ad oggi non dispone di un sistema di ventilazione.

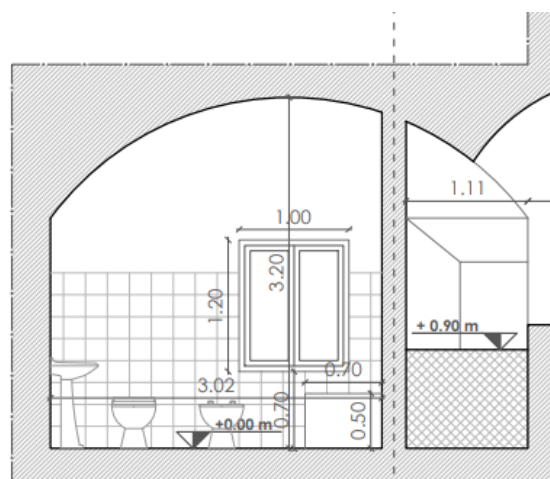
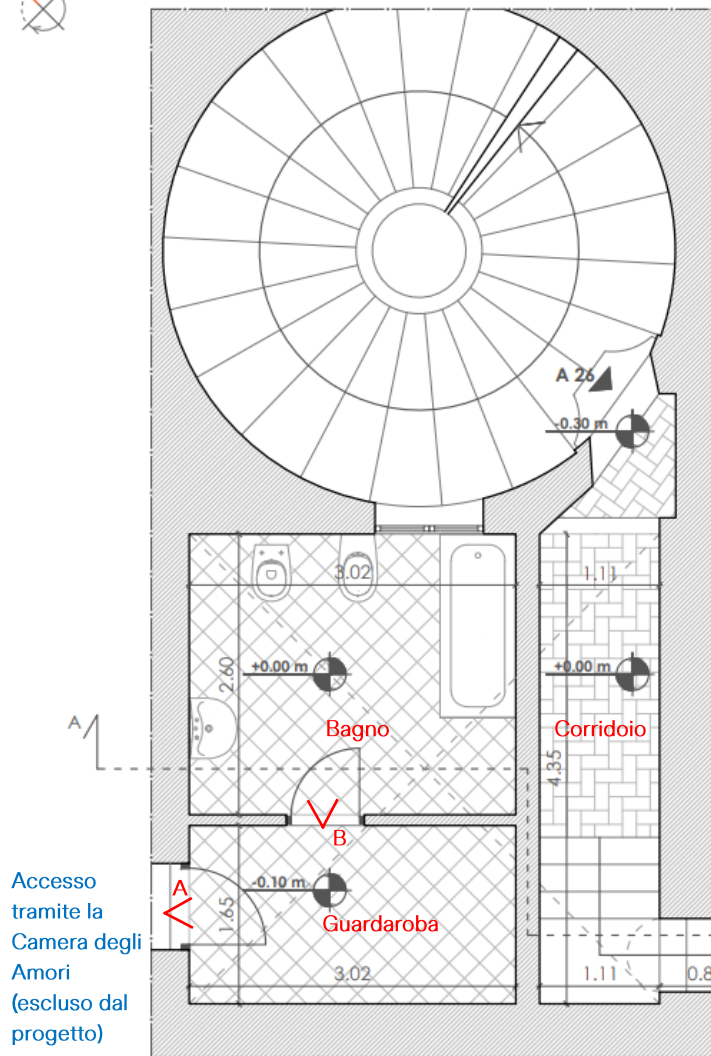
Elementi tecnici e arredi presenti nel bagno (8 m²):

- Una finestra traslucida;
- Un WC a colonna;
- Un bidet;
- Una vasca da bagno;
- Un lavabo;
- Uno specchio sopra il lavabo;
- Accessori da bagno (due portasciugamani, due portabicchieri, due portasapone);
- Una lampada da parete sopra lo specchio;
- Un estintore;
- Un radiatore.

Elementi tecnici e mobili presenti nel guardaroba (5 m²):

- Un grande armadio addossato alla parete che separa il guardaroba dal corridoio;
- Una botola situata sopra l'armadio;
- Due tubi che corrono in alto.

Pianta e sezione trasversale dello Studio 26b.



AMBIENTE 26 - SEZIONE A-A'

Foto A : attuale guardaroba dello Studio 26b.



Foto B : attuale bagno dello Studio 26b.



VILLA MEDICI

**ACADÉMIE DE
FRANCE À ROME**